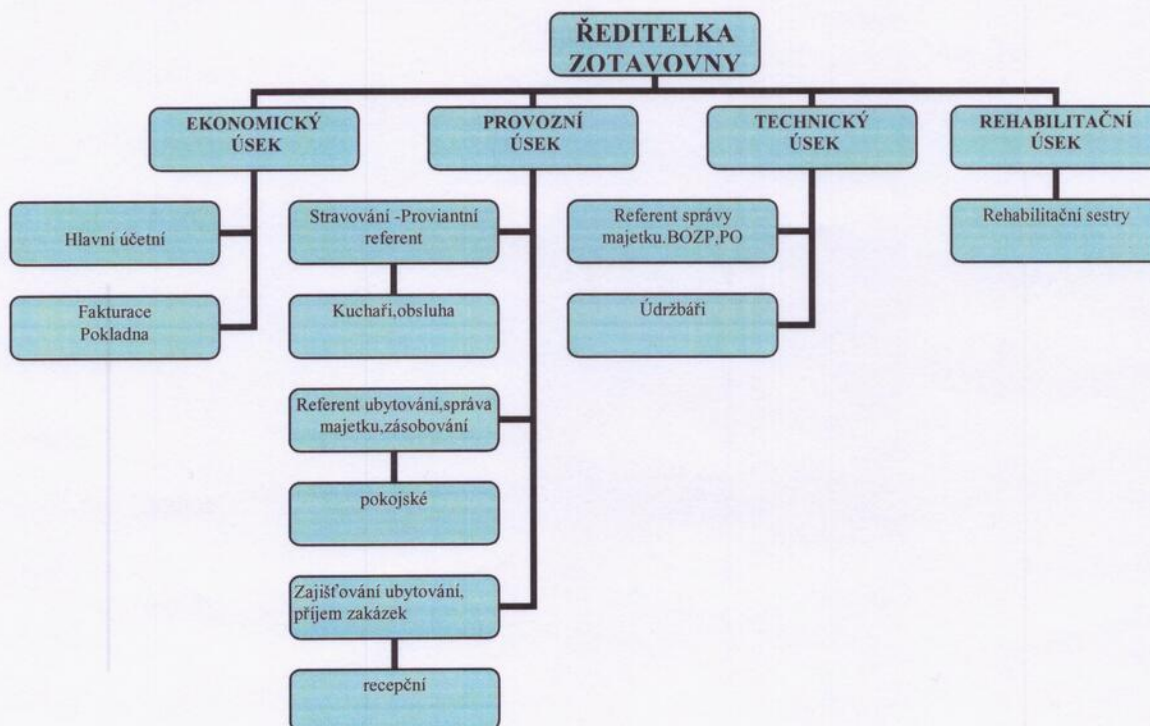


## Roční zpráva o činnosti a hospodaření za rok 2023

<b>Zpracovatel</b>	<b>Zotavovna Vězeňské služby ČR Pracov</b>
<b>Adresa sídla:</b>	<b>Radimovice u Želče 118,390 02 Tábor</b>
<b>Identifikační číslo:</b>	<b>659 979 99</b>
<b>Telefonní spojení:</b>	<b>381 26 33 00,MT</b>
<b>Elektronická pošta:</b>	<b><a href="mailto:pracov@iol.cz">pracov@iol.cz</a></b>
<b>Úřední hodiny:</b>	<b>6.00-14.30 hod</b>
<b>Internetové stránky:</b>	<b><a href="http://www.zotavovna-pracov.cz">www.zotavovna-pracov.cz</a></b>
<b>Způsob zřízení:</b>	<b>Příspěvková organizace zřízená Ministerstvem spravedlnosti ČR dne 14.5.1997</b>
<b>Statutární zástupce:</b>	<b>Mgr. Zdenka Ehrenbergerová, MBA, ředitelka</b>

### Část I. Organizační struktura



## Přehled činností

Na základě zřizovací listiny provádí:

### v rámci své hlavní činnosti:

- ozdravné pobyty pro příslušníky Vězeňské služby ČR (dle zákona) - formou pohybových aktivit anebo i s léčebnou rehabilitací
- školení, porady, přebory ve střelbě, kynologii a další služební akce pro Vězeňskou službu ČR a resort MSp.

### v rámci své hospodářské činnosti:

- rekreace zaměstnanců a jejich rodinných příslušníků pro VS ČR resort MSp
- ubytovací a stravovací služby pro jiné fyzické a právnické osoby
- obchodní činnost – drobný prodej
- půjčování sportovních a drobných předmětů
- provozování sportovních zařízení, patřících zotavovně
- masérské, rekondiční a regenerační služby
- rehabilitace pro ostatní ozbrojené složky (celní správa, hasičský záchranný sbor)
- pronájem nebytových prostor v zotavovně (pronájem bez služeb)

## Část II.

### Základní personální údaje

#### 1. Členění zaměstnanců podle věku a pohlaví - stav k 31.12.2023

Věk	Muži	Ženy	Celkem
Do 20 let	0	0	0
21-30 let	0	2	2
31-40 let	0	1	1
41-50 let	1	4	5
51-60	3	12	15
61 a více	1	2	3
<b>Celkem</b>	<b>5</b>	<b>21</b>	<b>26</b>

#### 2. Členění zaměstnanců podle vzdělání a pohlaví – stav k 31.12.2023

Dosažené vzdělání	Muži	Ženy	Celkem
Základní	1	0	1
Vyučen	3	3	6
Úpl.střední odborné	1	14	15
Vyšší odborné	0	0	0
Vysokoškolské	0	4	4
<b>Celkem</b>	<b>5</b>	<b>21</b>	<b>26</b>

#### 3. Trvání pracovního poměru zaměstnanců – stav k 31.12.2023

Doba trvání	počet
Do 5 let	8
Do 10 let	3
Do 15 let	4
Do 20 let	6
Nad 20 let	5
<b>Celkem</b>	<b>26</b>



#### 4. Celkový údaj o vzniku a skončení pracovních poměrů v roce 2023

	<i>počet</i>
Nástupy	0
Odchody	2

#### 5. Celkový údaj o průměrných platech k 31. 12. 2023

<i>V Kč</i>	
Průměrný hrubý měsíční plat	32 343,-

Zotavovna zaměstnávala na pomocné práce odsouzené v počtu 2-8 osob dle potřeby.

### Část III.

#### A. Majetek

V roce 2023 byl pořízen dlouhodobý hmotný majetek ve výši 1 928 250,- (čistička odpadních vod, běžecký pás, sklopná pánev) a pozemky ve výši 3 004 558,-.

Byl vyřazen dlouhodobý majetek v částce 4 607 574,- Kč (kuchyně, ČOV, čerpadla, servery atd...).

Byl pořízen drobný dlouhodobý majetek v hodnotě: 958 265,- Kč (např. nové stoly a židle, skříně, čerpadlo, vysavač aj.)

Byl vyřazen drobný dlouhodobý majetek v hodnotě: 444 831,- Kč – likvidací (sekačka, ložní prádlo, čerpadlo aj.)

#### B. Pohledávky

Pohledávky za rozpočtovými příjmy a ostatní

	<i>V tis. Kč</i>
Celková hodnota pohledávek	0
Celkem hodnota pohledávek po lhůtě splatnosti	0
Hodnota pohledávek za dlužníky v konkursním řízení	0
Hodnota pohledávek, které jsou předmětem právních sporů	0
Hodnota pohledávek, které byly přihlášeny věřiteli do vyrovnání	0
Celková hodnota odepsaných pohledávek	0

#### C. Závazky

	<i>V tis. Kč</i>
Celková hodnota závazků	1 184
Celková hodnota závazků po lhůtě splatnosti	0

## Část IV. Údaje o rozpočtu příjmu a výdajů

Přehled rozepsaných závazných ukazatelů pro hlavní činnost

V tis. Kč

Ukazatel	Rozpočet		Skutečnost
	Schválený	Po změnách	
Neinvestiční příspěvek na činnost	15 992	16 142	16 142
Limit mzdových nákladů	6 716	6 716	6 716
V tom: prostředky na platy	6 616	6 616	6 616
Ostatní osobní náklady	100	100	100
Limit počtu zaměstnanců pro hlavní činnost	17	17	17

## Část V. Hodnocení a analýza údajů

### A. Vyhodnocení výnosů

V tis. Kč

<b>Výnosy hlavní činnosti celkem</b>	<b>17 378</b>
<i>Z toho:</i>	
-příspěvek na provoz ze státního rozpočtu	16 142
-úhrady za školení a akce VS ČR a MSp	380
-ostatní	0
- použití fondů (využití fondů rezervní a odměn)	856
-tržby ze zdravotní pojišťovny	0
-ostatní výnosy z činnosti – bezúplatný převod od celní správy (topný olej)	0
<b>Výnosy hospodářské činnosti celkem</b>	<b>9 861</b>
<i>Z toho:</i>	
-rekreace zaměstnanců VS ČR a MSp	7 461
- léč.preventivní rehabilitace OZ VS ČR	0
- prodej zboží	2 400
- ostatní služby	0
- ostatní akce pro cizí organizace	0
- ostatní výnosy z činnosti – čerpání fondu, bezúplatný převod	0

Od 1. 1. 2014 není z naší strany požadováno peněžité plnění za služby poskytnuté v hlavní činnosti Ministerstvu spravedlnosti ČR a Vězeňské službě ČR (§ 66 odst. 1, Zákon č. 218/2000 sb. o rozpočtových pravidlech)

V rámci této hlavní činnosti nebylo poskytnuto žádné plnění Kč.



**Použití fondu****Fond odměn** nebyl využit**Fond rezervní** nebyl využit**Fond reprodukce majetku** byl využit ve výši 856 329,- Kč.**Rozbor čerpání mzdových prostředků**

v tis. Kč

Průměrný přepočtený stav zaměstnanců	25,66
Tarifní plat	7 022
Náhrady platu	1 073
Zvláštní příplatky	38
Osobní příplatky	1 407
Odměny	591
Příplatky-noční,soboty neděle,svátky	655
Příplatky práce přesčas	99
Příplatek za vedení	226
<b>Platy celkem</b>	<b>11 111</b>
<b>OON celkem</b>	<b>85</b>
Z toho: dohody	85
odchodné	0
Platy + OON – hlavní činnost	6 717
Platy + OON – hospodářská činnost	4 529

**B. Hospodářský výsledek**

Hlavní činnost: 5 425,57 Kč

Hospodářská č.: 13 939,06 Kč

Zisk ve výši 19 364,63 Kč bude převeden do fondů zotavovny.

**C. Využití kapacity**

Skutečně využitá kapacita v roce 2023 byla 19 673 lůžkodnů

Z toho: hlavní činnost – 12 166 lůžkodnů

hospodářská činnost – 7 507 lůžkodnů

Využití zotavovny pro hlavní činnost bylo 62 %.

## Porovnání využití kapacity za rok 2022 a 2023

	Rok 2022	Rok 2023	rozdíl
Celkem lůžkodny	<b>20 058</b>	<b>19 673</b>	<b>-385</b>
Z toho hlavní činnost:	18 785	12 166	<b>-6 619</b>
- Léčebná rehabilitace	387	1 368	981
- Rekondiční pobyty	1 164	8 620	7 456
- školení a přebory	17 234	2 178	<b>-15 056</b>
Hospodářská činnost:	<b>1 273</b>	<b>7 507</b>	<b>6 234</b>
- rekreace	816	5 025	4 209
- léčebné pobyty pro HZS a Celní sl.	0	0	0
- školení a akce cizích organizací	457	2482	2 025

### Část VI.

Zotavovna poskytuje své služby převážně pro zaměstnance a příslušníky VS ČR a resortu MSp. Zajišťuje ubytování včetně stravování, léčebné procedury – elektroléčbu, vodoléčbu, masáže a oxygenoterpii. Je možno ke zvýšení tělesné kondice využívat tenisové, volejbalové a fotbalové hřiště, posilovnu, kuželnu, stolní tenis a krytý bazén. Pro zajišťování školení, rozšířila školící místnost na větší kapacitu.

Byla rozšířena hospodářská činnost o poskytování masérských rekondičních a regeneračních služeb pro veřejnost. K dispozici je vířivá vana, sauny a knaipův chodník.

Informace o zotavovně jsou k dispozici na [www.zotavovna-pracov.cz](http://www.zotavovna-pracov.cz), kde je zveřejněna i tato zpráva.

Roční zpráva o výsledcích finanční kontroly je přístupná na [/app.mfcr.cz/FKVS](http://app.mfcr.cz/FKVS).

Mgr. Zdenka Ehrenbergerová, MBA  
Ředitelka zotavovny VS ČR Pracov