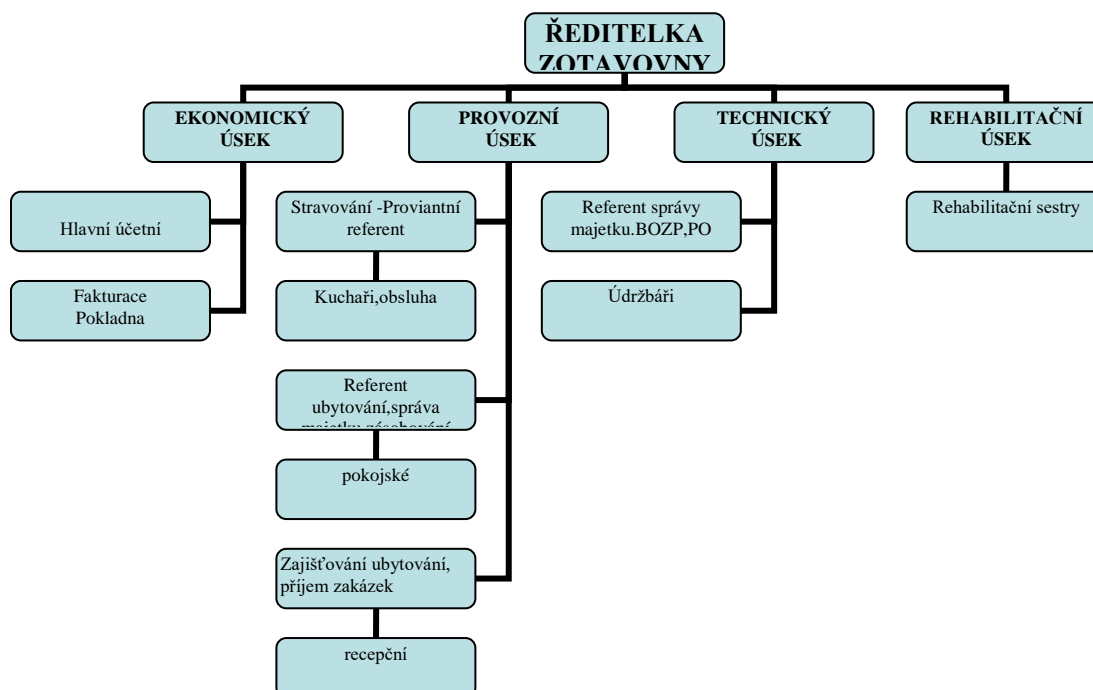


## Roční zpráva o činnosti a hospodaření za rok 2017

<b>Zpracovatel</b>	<b>Zotavovna Vězeňské služby ČR Pracov</b>
<b>Adresa sídla:</b>	<b>Radimovice u Želče 118,390 02 Tábor</b>
<b>Identifikační číslo:</b>	<b>659 979 99</b>
<b>Telefonní spojení:</b>	<b>381 26 33 00,MT</b>
<b>Faxové spojení:</b>	<b>381262256</b>
<b>Elektronická pošta:</b>	<b><a href="mailto:pracov@iol.cz">pracov@iol.cz</a></b>
<b>Úřední hodiny:</b>	<b>6.00-14.30 hod</b>
<b>Internetové stránky:</b>	<b><a href="http://www.zotavovna-pracov.cz">www.zotavovna-pracov.cz</a></b>
<b>Způsob zřízení:</b>	<b>Príspevková organizace zřízená Ministerstvem spravedlnosti ČR dne 14.5.1997</b>
<b>Statutární zástupce:</b>	<b>Mgr. Zdenka Ehrenbergerová, ředitelka</b>

### Část I. Organizační struktura



## Přehled činností

Na základě zřizovací listiny provádí:

### v rámci své hlavní činnosti:

- ozdravné pobyty pro příslušníky Vězeňské služby ČR (dle zákona)-formou pohybových aktivit anebo i s léčebnou rehabilitací
- školení, porady, přebory ve střelbě, kynologii a další služební akce pro Vězeňskou službu ČR a resort MSp.

### v rámci své hospodářské činnosti:

- rekreace zaměstnanců a jejich rodinných příslušníků pro VS ČR resort MSp
- ubytovací a stravovací služby pro jiné fyzické a právnické osoby
- obchodní činnost – drobný prodej
- půjčování sportovních a drobných předmětů
- provozování sportovních zařízení, patřících zotavovně
- masérské, rekondiční a regenerační služby
- rehabilitace pro ostatní ozbrojené složky (celní správa, hasičský záchranný sbor)
- pronájem nebytových prostor v zotavovně (pronájem bez služeb)

## Část II.

### Základní personální údaje

#### 1. Členění zaměstnanců podle věku a pohlaví- stav k 31.12.2017

<i>Věk</i>	<i>Muži</i>	<i>Ženy</i>	<i>Celkem</i>
Do 20 let	0	0	0
21-30 let	0	2	2
31-40 let	1	3	4
41-50 let	1	9	10
51-60	2	4	6
61 a více	0	3	3
<b>Celkem</b>	<b>4</b>	<b>22</b>	<b>25</b>

#### 2. Členění zaměstnanců podle vzdělání a pohlaví – stav k 31.12.2017

<i>Dosažené vzdělání</i>	<i>Muži</i>	<i>Ženy</i>	<i>Celkem</i>
Základní	1	2	3
Vyučen	1	7	8
Úpl.střední odborné	1	9	10
Vyšší odborné	0	1	1
Vysokoškolské	1	2	3
<b>Celkem</b>	<b>4</b>	<b>22</b>	<b>26</b>

#### 3. Trvání pracovního poměru zaměstnanců – stav k 31.12.2017

<i>Doba trvání</i>	<i>počet</i>
Do 5 let	6
Do 10 let	4
Do 15 let	6
Do 20 let	4
Nad 20 let	5
<b>Celkem</b>	<b>25</b>

#### 4. Celkový údaj o vzniku a skončení pracovních poměrů v roce 2017

	<i>počet</i>
Nástupy	6
Odchody	1

#### 5. Celkový údaj o průměrných platech k 31. 12. 2017

<i>V Kč</i>	
Průměrný hrubý měsíční plat	23 924

Zotavovna zaměstnávala na pomocné práce odsouzené v počtu 2-6 osob dle potřeby.

### Část III.

#### A. Majetek

V roce 2017 byl pořízen dlouhodobý hmotný majetek:

Zotavovna zařadila do dlouhodobého majetku novou vstupní bránu v pořizovací ceně 40 745 Kč.

Byl vyřazen dlouhodobý majetek v částce 612 820 Kč (např. zabezpečovací systém vstupu, zdravotnický přístroj DIADINAMIC).

Byl pořízen drobný dlouhodobý majetek v hodnotě: 140 375,56 Kč (např. čerpadlo, křesla, houpačky, stůl, židle, sprcha)

Byl vyřazen drobný dlouhodobý majetek v hodnotě: 148 356,98 Kč – likvidací (počítače, monitor, televize)

#### B. Pohledávky

Pohledávky za rozpočtovými příjmy a ostatní

	<i>V tis. Kč</i>
Celková hodnota pohledávek	109
Celkem hodnota pohledávek po lhůtě splatnosti	0
Hodnota pohledávek za dlužníky v konkursním řízení	0
Hodnota pohledávek, které jsou předmětem právních sporů	0
Hodnota pohledávek, které byly přihlášeny věřiteli do vyrovnání	0
Celková hodnota odepsaných pohledávek	0

#### C. Závazky

	<i>V tis. Kč</i>
Celková hodnota závazků	823
Celková hodnota závazků po lhůtě splatnosti	0

## Část IV. Údaje o rozpočtu příjmu a výdajů

Přehled rozepsaných závazných ukazatelů pro hlavní činnost

V tis. Kč

Ukazatel	Rozpočet		Skutečnost
	Schválený	Po změnách	
Neinvestiční příspěvek na činnost	9 903	10 403	10 403
Limit mzdových nákladů	4 419	4 785	4 785
V tom: prostředky na platy	4 319	4 685	4 685
Ostatní osobní náklady	100	100	100
Limit počtu zaměstnanců pro hlavní činnost	17	17	17

Na překročení limitu na platy ve výši 287 877 Kč byl použit **fond odměn**.

## Část V. Hodnocení a analýza údajů

### A. Vyhodnocení výnosů

V tis. Kč

<b>Výnosy hlavní činnosti celkem</b>	<b>13 131</b>
<i>Z toho:</i>	
-příspěvek na provoz ze státního rozpočtu	10 403
-úhrady za školení a akce VS ČR a MSp	137
-ostatní	131
- použití fondů (využití fondů rezervní a odměn)	1 373
-tržby ze zdravotní pojišťovny	169
-ostatní výnosy z činnosti – bezúplatný převod od celní správy (topný olej)	917
<b>Výnosy hospodářské činnosti celkem</b>	<b>6 224</b>
<i>Z toho:</i>	
-rekreace zaměstnanců VS ČR a MSp	3 055
- léč.preventivní rehabilitace OZ VS ČR	84
- prodej zboží	1 760
- ostatní služby	116
- ostatní akce pro cizí organizace	912
- ostatní výnosy z činnosti – čerpání fondu, bezúplatný převod	297

Od 1. 1. 2014 není z naší strany požadováno peněžité plnění za služby poskytnuté v hlavní činnosti Ministerstvu spravedlnosti ČR a Vězeňské službě ČR (§ 66 odst. 1, Zákon č. 218/2000 sb. o rozpočtových pravidlech)

V rámci této hlavní činnosti bylo poskytnuto plnění v hodnotě 5 040 Kč.

**Použití fondu**

Fond odměn byl využit ve výši 287 877 Kč.

Fond rezervní byl rozpočtován a čerpán ve výši 96 178 Kč.

**Rozbor čerpání mzdových prostředků**

v tis. Kč

Průměrný přepočtený stav zaměstnanců	24,58
Tarifní plat	4 507
Náhrady platu	635
Zvláštní příplatky	44
Osobní příplatky	944
Odměny	298
Příplatky-noční,soboty neděle,svátky	397
Příplatky práce přesčas	14
Příplatek za vedení	217
<b>Platy celkem</b>	<b>7 154</b>
<b>OON celkem</b>	<b>95</b>
Z toho: dohody	95
odchodné	0
Platy + OON – hlavní činnost	5 021
Platy + OON – hospodářská činnost	2 133

**B. Hospodářský výsledek**

Hlavní činnost: 78 763,38 Kč

Hospodářská č.: 17 025,23 Kč

Zisk ve výši 95 788,61 Kč bude převeden do fondů zotavovny.

**C. Využití kapacity**

Skutečně využitá kapacita v roce 2017 byla 19 883 lůžkodnů

Z toho: hlavní činnost – 11 607 lůžkodnů

    hospodářská činnost – 8 276 lůžkodnů

Využití zotavovny pro hlavní činnost bylo 58 %.

## Porovnání využití kapacity za rok 2016 a 2017

	Rok 2016	Rok 2017	rozdíl
Celkem lůžkodny	<b>20 345</b>	<b>19 883</b>	<b>-462</b>
Z toho hlavní činnost:	11 714	11 607	-107
- Léčebná rehabilitace	2 865	2 145	-720
- Rekondiční pobyty	6 242	6 803	561
- školení a přebory	2 607	2 659	52
Hospodářská činnost:	<b>8 631</b>	<b>8 276</b>	<b>-355</b>
- rekreace	6 174	4 808	-1366
- léčebné pobyty pro HZS a Celní sl.	104	576	472
- školení a akce cizích organizací	2 353	2 892	-539

### Část VI.

Zotavovna poskytuje své služby převážně pro zaměstnance a příslušníky VS ČR a resortu MSp. Zajišťuje ubytování včetně stravování, léčebné procedury – elektroléčbu, vodoléčbu, masáže a oxygenoterpii. Je možno ke zvýšení tělesné kondice využívat tenisové, volejbalové a fotbalové hřiště, posilovnu, kuželnu, stolní tenis a krytý bazén. Pro zajišťování školení, rozšířila školící místnost na větší kapacitu.

Byla rozšířena hospodářská činnost o poskytování masérských rekondičních a regeneračních služeb pro veřejnost. K dispozici je vířivá vana a sauna.

Informace o zotavovně jsou k dispozici na [www.zotavovna-pracov.cz](http://www.zotavovna-pracov.cz), kde je zveřejněna i tato zpráva.

Roční zpráva o výsledcích finanční kontroly je přístupná na [/app.mfcr.cz/FKVS](http://app.mfcr.cz/FKVS).

Přílohy:

Rozvaha

Výkaz zisku a ztráty

Příloha účetní závěrky

Přehled o rozpočtu nákladů a výnosů

Mgr. Zdenka Ehrenbergerová, MBA  
Ředitelka zotavovny VS ČR Pracov