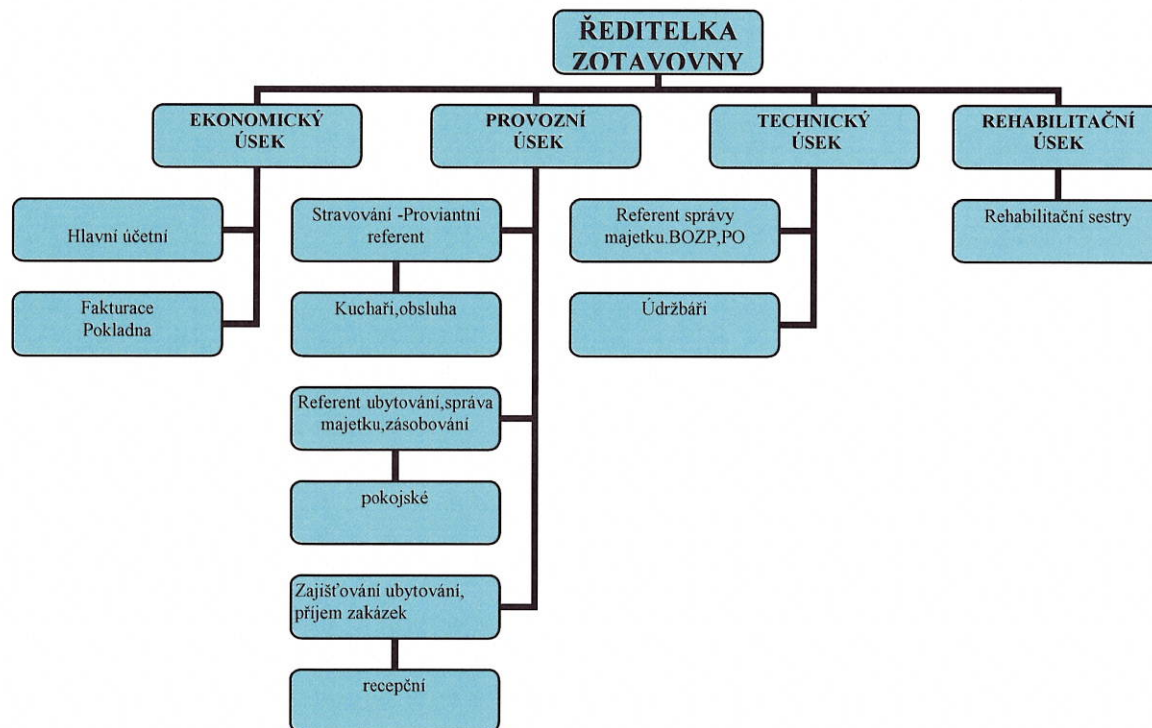


Roční zpráva o činnosti a hospodaření k 30.6.2025

Na základě vydání rozhodnutí Ministra spravedlnosti České republiky ze dne 7.3.2025 (č.j. MSP-119/2023-OIM-E/39), o sloučení příspěvkových organizací dochází ke sloučení příspěvkové organizace "Zotavovna Vězeňské služby Pracov" (IČO:65997999) s příspěvkovou organizací "Zdravotnická zařízení Ministerstva spravedlnosti" (IČO: 19738269), a to s účinností od 1.7.2025. Všechna práva, závazky a majetek státní příspěvkové organizace Zotavovna Vězeňské služby České republiky Pracov, včetně práv a závazků z pracovněprávních vztahů a svěřeného majetku, přecházejí dnem sloučení na státní příspěvkovou organizaci Zdravotnická zařízení Ministerstva spravedlnosti (IČO: 19738269).

Zpracovatel	Zotavovna Vězeňské služby ČR Pracov
Adresa sídla:	Radimovice u Želče 118,390 02 Tábor
Identifikační číslo:	659 979 99
Telefonní spojení:	381 26 33 00,MT
Elektronická pošta:	pracov@iol.cz
Úřední hodiny:	6.00-14.30 hod
Internetové stránky:	www.zotavovna-pracov.cz
Způsob zřízení:	Příspěvková organizace zřízená Ministerstvem spravedlnosti ČR dne 14.5.1997
Statutární zástupce:	Mgr. Zdenka Ehrenbergerová, MBA, ředitelka

Část I. Organizační struktura



Přehled činností

Na základě zřizovací listiny provádí:

v rámci své hlavní činnosti:

- ozdravné pobyty pro příslušníky Vězeňské služby ČR (dle zákona) - formou pohybových aktivit anebo i s léčebnou rehabilitací
- školení, porady, přebory ve střelbě, kynologii a další služební akce pro Vězeňskou službu ČR a resort MSp.

v rámci své hospodářské činnosti:

- rekreace zaměstnanců a jejich rodinných příslušníků pro VS ČR resort MSp
- ubytovací a stravovací služby pro jiné fyzické a právnické osoby
- obchodní činnost – drobný prodej
- půjčování sportovních a drobných předmětů
- provozování sportovních zařízení, patřících zotavovně
- masérské, rekondiční a regenerační služby
- rehabilitace pro ostatní ozbrojené složky (celní správa, hasičský záchranný sbor)
- pronájem nebytových prostor v zotavovně (pronájem bez služeb)

Část II.

Základní personální údaje

1. Členění zaměstnanců podle věku a pohlaví - stav k 30.6.2025

<i>Věk</i>	<i>Muži</i>	<i>Ženy</i>	<i>Celkem</i>
Do 20 let	0	0	0
21-30 let	0	2	2
31-40 let	0	1	1
41-50 let	1	3	4
51-60	3	11	14
61 a více	1	2	3
Celkem	5	18	24

2. Členění zaměstnanců podle vzdělání a pohlaví – stav k 30.6.2025

<i>Dosažené vzdělání</i>	<i>Muži</i>	<i>Ženy</i>	<i>Celkem</i>
Základní	1	0	1
Vyučen	2	3	5
Úpl.střední odborné	1	13	14
Vyšší odborné	0	1	1
Vysokoškolské	0	3	3
Celkem	5	20	24

3. Trvání pracovního poměru zaměstnanců – stav k 30.6.2025

<i>Doba trvání</i>	<i>počet</i>
Do 5 let	7
Do 10 let	4
Do 15 let	4
Do 20 let	6
Nad 20 let	3
Celkem	24

4. Celkový údaj o vzniku a skončení pracovních poměrů v roce 2025

	<i>počet</i>
Nástupy	1
Odchody	0

5. Celkový údaj o průměrných platech k 30.6.2025

<i>V Kč</i>	
Průměrný hrubý měsíční plat	32 997,66

Zotavovna zaměstnávala na pomocné práce odsouzené v počtu 2-8 osob dle potřeby.

Část III.

A. Majetek

V roce 2025 byl pořízen dlouhodobý hmotný majetek ve výši 1 615 728,48,- Kč (automobil, kávovar, dotykový terminál a vybavení kuchyně)

Byl vyřazen dlouhodobý majetek ve výši 286 507,- Kč (zastaralé vybavení kuchyně)

Byl pořízen drobný dlouhodobý majetek v hodnotě: 726 304,26 Kč (zahradní vybavení, nábytek, kontejnery, vysavače apod.)

Byl vyřazen drobný dlouhodobý majetek v hodnotě: 77 996,80 Kč (lavice a jiné vybavení)

B. Pohledávky

Pohledávky za rozpočtovými příjmy a ostatní

	<i>V tis. Kč</i>
Celková hodnota pohledávek	607
Celkem hodnota pohledávek po lhůtě splatnosti	0
Hodnota pohledávek za dlužníky v konkursním řízení	0
Hodnota pohledávek, které jsou předmětem právních sporů	0
Hodnota pohledávek, které byly přihlášeny věřiteli do vyrovnání	0
Celková hodnota odepsaných pohledávek	0

C. Závazky

	<i>V tis. Kč</i>
Celková hodnota závazků	869
Celková hodnota závazků po lhůtě splatnosti	0

Část IV.

Údaje o rozpočtu příjmu a výdajů

Přehled rozepsaných závazných ukazatelů pro hlavní činnost

V tis. Kč

<i>Ukazatel</i>	Rozpočet		Skutečnost
	Schválený	Po změnách	
Neinvestiční příspěvek na činnost	16 005	16 005	16 005
Limit mzdových nákladů	6 908	6 908	6 908
V tom: prostředky na platy	6 808	6 808	6 808
Ostatní osobní náklady	100	100	100
Limit počtu zaměstnanců pro hlavní činnost	17	17	17

Část V. Hodnocení a analýza údajů

A. Vyhodnocení výnosů

V tis. Kč

Výnosy hlavní činnosti celkem	8 337
<i>Z toho:</i>	
- příspěvek na provoz ze státního rozpočtu	8 002
- úhrady za školení a akce VS ČR a MSp	334
- ostatní	0
- použití fondů (využití fondů rezervní a odměn)	0
- tržby ze zdravotní pojišťovny	0
- ostatní výnosy z činnosti – bezúplatný převod od celní správy (topný olej)	0
Výnosy hospodářské činnosti celkem	7 841
<i>Z toho:</i>	
- rekreace zaměstnanců VS ČR a MSp	6 881
- léčebně preventivní rehabilitace OZ VS ČR	0
- prodej zboží	959
- ostatní služby	0
- ostatní akce pro cizí organizace	0
- ostatní výnosy z činnosti – čerpání fondu, bezúplatný převod	0

Od 1. 1. 2014 není z naší strany požadováno peněžité plnění za služby poskytnuté v hlavní činnosti Ministerstvu spravedlnosti ČR a Vězeňské službě ČR (§ 66 odst. 1, Zákon č. 218/2000 sb. o rozpočtových pravidlech)

V rámci této hlavní činnosti nebylo poskytnuto žádné plnění Kč.

Použití fondu**Fond odměn** nebyl využit**Fond rezervní** nebyl využit**Fond reprodukce majetku** nebyl využit**Rozbor čerpání mzdových prostředků**

v tis. Kč

Průměrný přepočtený stav zaměstnanců	23,63
Tarifní plat	3 457
Náhrady platu	664
Zvláštní příplatky	20
Osobní příplatky	823
Odměny	268
Příplatky - noční, soboty, neděle, svátky	319
Příplatky práce přesčas	433
Příplatek za vedení	126
Platy celkem	6 187
OON celkem	31
Z toho: dohody	31
odchodné	0
Platy + OON – hlavní činnost	3 404
Platy + OON – hospodářská činnost	2 814

B. Hospodářský výsledek

Hlavní činnost: 756 451,28 Kč

Hospodářská č.: 223 451,16 Kč

C. Využití kapacity

Skutečně využitá kapacita v roce 2025 byla 9 567 lůžkodnů

Z toho: hlavní činnost – 6 282 lůžkodnů

hospodářská činnost – 3 285 lůžkodnů

Využití zotavovny pro hlavní činnost bylo 66 %.

Porovnání využití kapacity k 30.6.2024 a k 30.6.2025

	Rok 2024	Rok 2025	rozdíl
Celkem lůžkodny	9 237	9 567	330
Z toho hlavní činnost:	5 433	6 282	849
- Léčebná rehabilitace	315	182	-133
- Rekondiční pobyty	4 224	4 797	573
- školení a přebory	894	1 303	409
Hospodářská činnost:	3 803	3 285	-518
- rekreace	3 758	2 715	-1 043
- léčebné pobyty pro ZZ Msp	45	570	525
- školení a akce cizích organizací	0	0	0

Část VI.

Zotavovna poskytuje své služby převážně pro zaměstnance a příslušníky VS ČR a resortu MSp. Zajišťuje ubytování včetně stravování, léčebné procedury – elektroléčbu, vodoléčbu, masáže a oxygenoterpii. Je možno ke zvýšení tělesné kondice využívat tenisové, volejbalové a fotbalové hřiště, posilovnu, kuželnu, stolní tenis a krytý bazén. Pro zajišťování školení, rozšířila školící místnost na větší kapacitu.

Byla rozšířena hospodářská činnost o poskytování masérských rekondičních a regeneračních služeb pro veřejnost a o léčebné pobyty pro Zdravotnická zařízení Ministerstva spravedlnosti. K dispozici je vířivá vana, sauny a knajpův chodník, bazén.

Informace o zotavovně jsou k dispozici na www.zotavovna-pracov.cz, kde je zveřejněna i tato zpráva.

Roční zpráva o výsledcích finanční kontroly je přístupná na www./app.mfcr.cz/FKVS.

Mgr. Zdenka Ehrenbergerová, MBA
Ředitelka zotavovny VS ČR Pracov
VADIMOVICE U ŽELČE 118
390 02 TÁBOR

